



Сидни Морет

Коллекция прибрежных апартаментов

Содержание

О Геленджике. Лучший курорт побережья.....	2
Карта.....	4
Атмосфера курорта.....	6
Курортный комплекс. Классические мотивы.....	8
Живопись архитектуры.....	10
Корпус Клод Моне.....	12
Корпус Эдгар Дега.....	14
Корпус Камиль Писсарро.....	16
Корпус Фредерик Базиль.....	18
Корпус Альфред Сислей.....	20
Корпус Пьер-Огюст Ренуар.....	22
Корпус Берта Моризо.....	24
Инфраструктура комплекса.....	26
Парк «Ускользящее совершенство».....	28
Пляж «Лучшие дни лета».....	30
Инфраструктура комплекса.....	32
Фото.....	34
Контакты.....	36

173 *просторных
апартаментов*



Геленджик

Геленджик, не раз признанный лучшим курортом побережья, не только следует современной курортной моде, но и задает в ней тон, прислушиваясь к желаниям каждого гостя. Весь сезон вдоль набережной кипит жизнь: открыты три больших аквапарка, аттракционы, парки приключений, прокаты спортивного оборудования, велосипедов, электромобилей, работают лучшие рестораны города, пляжные бары, проводятся праздники, фестивали, концерты. Впрочем, пляжным отдыхом жизнь в Геленджике не ограничивается. На вершину Маркотхского хребта тянутся две канатные дороги. В горах прячутся ледяные источники, древние пещеры,

таинственные дольмены. Оттуда, сверху, сквозь горные луга открывается величественная панорама черноморской Ривьеры и широчайший простор для путешествий - пешком, верхом, за рулем автомобиля или за штурвалом самолета. Любители морских приключений могут арендовать роскошный катер или яхту и отправиться на прогулку вдоль побережья.

Новый аэропорт

Новый аэропорт в Геленджике, позволяет гостям комфортно добраться до побережья черноморской Ривьеры. Поэтому жители апартаментов могут без труда попасть в город-курорт в любое удобное время. Расстояние до аэропорта Сочи (Адлер) 250 км по красивой дороге вдоль побережья Черного моря.





Берма Мориса

*Мор. Овст
Ренгар*

*Кроппер
Сасей*

*Розерух
Дажано*

Зерар Дера

*Камано
Муссаппа*

Клог Морс

ул. Революционная

« Какие необыкновенно сочные в своих красках сады спускаются по уступам к морю...

... Я задумал картину « Сады морей», и завтра же приступаю к работе»

Восторжено писал Моне Полю Дюран-Рюэлю.

Сады морей - одно из самых интересных и таинственных полотен Клода Моне. Оно было с восторгом принято художниками круга Моне и с благодарностью отмечено парижскими критиками. Картина могла бы стать такой же визитной карточкой Моне, как знаменитые «Руанский собор» или «Кувшинки», однако в истории она осталась как малоизвестное и загадочное произведение великого импрессиониста.

Достоверные сведения о происхождении полотна отсутствуют. До нашего времени дошли лишь легенды и догадки ценителей и знатоков жизни и творчества художника.

Картина «Сады морей» появилась в 1872 году, когда Моне переживал один из самых тяжелых финансовых периодов: его жене не удалось взять в лавке еду даже в долг. Именно в этот момент он познакомился с французским коммерсантом Полем Дюран-Рюэлем, который сразу же приобрел несколько картин художника.

Получив за свои работы хорошие деньги, Моне поступил так, как обычно поступал в подобных ситуациях (что в итоге и становилось причиной его частой нищеты): он не отложил на черный день ни франка, а потратил гонорар на дорогие вина, костюмы из английского сукна, батистовые рубашки с шитьем, наряды для жены. Но самое главное – он поехал в путешествие на юг Франции, к морю. «Какие необыкновенно сочные в своих красках сады спускаются к морю! – восторженно писал Моне Полю Дюран-Рюэлю. – Я задумал картину «Сады морей» и завтра же приступаю к работе». Моне действительно с жаром взялся за создание полотна.

Картина «Сады морей» имела успех среди уже появившихся поклонников импрессионистов. А в авторитетной парижской газете «Фигаро», где несколькими годами раньше Альбер Вольф громил Моне и компанию, написали: «Клод Моне сегодня одержал еще одну победу над врагами. Еще чуть-чуть, и он заставит замолчать всех вокруг: те, кто раньше смеялся над ним, сочтут за честь иметь его картины в своих коллекциях». Однако вскоре сам создатель «Садов морей» стал причиной исчезновения картины, а затем и ее превращения в легенду.

Деньги Дюран-Рюэля закончились быстро, а поддерживать художника он больше не мог, так как сам оказался в затруднительном положении. Дела Моне были так плохи, что его картины вот-вот должны были перейти в руки кредиторов, которые обещали продать полотна по 30 франков каждое. Возмущенный, он изрезал более двухсот своих работ: Моне надеялся, что в таком виде их сочтут непригодными для аукциона, но он ошибся. Картины реставрировали и пустили с молотка, за исключением нескольких, которые восстановить не удалось. В числе последних оказалось и полотно «Сады морей», о завораживающей игре красок которого теперь можно прочесть лишь в редких воспоминаниях современников и газетах позапрошлого века.



Вилладное
расположение
в Геленджикской
бухте



Курортный комплекс

Комплекс «Сады морей» – один из многих на Черноморском побережье апартаментов класса де-люкс. Прибрежный парк на закрытой территории заботливо укрывает от жары и непогоды семь корпусов комплекса. Сочетание неоклассического стиля зданий, лепнины, кружева кованых оград, тени аллей, мрамора скамеек напоминает

старые приморские отели из черно-белых фильмов. А сам парк, созданный по классическим канонам садово-паркового искусства, с созвездиями цветов, переплетением деревьев, плакучими ивами у воды, тянущимися по белой колоннаде розами, японским мостиком и гротом перекликается со знаменитым садом в поместье Моне в Живерни.

Шивотисо архитектура



Корпуса продолжают архитектурный стиль главного здания. Мрамор, лепнина, узорчатые решетки передают дух старых морских курортов Европы. Цветники и лужайки возле домов создают почти домашний уют частного загородного дома. В корпусах всего по 26 апартаментов. Первый этаж отдан под просторные трехкомнатные апартаменты с террасными окнами и собственными лужайками перед домом. Второй, третий и четвертый — под двухкомнатные разной планировки, а последние (пятый и мансардный) этажи занимают наиболее роскошные — двухуровневые апартаменты.



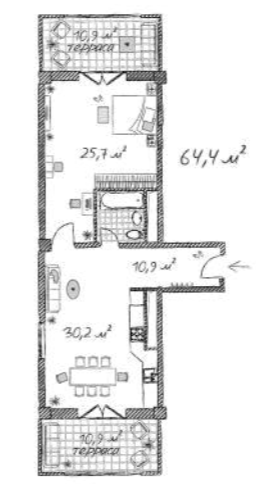
Клод Моне

главный корпус комплекса

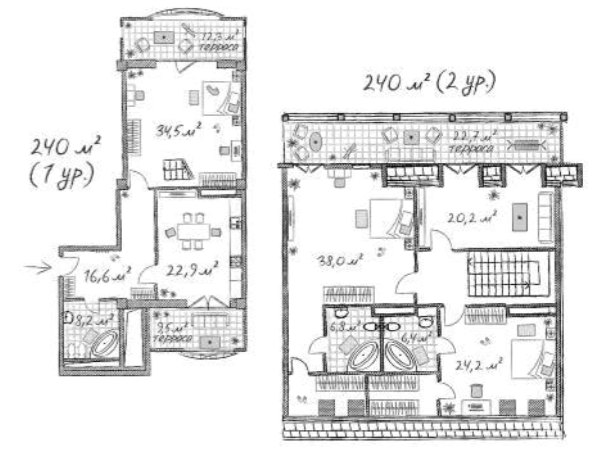


Неоклассический стиль комплекса «Сады морей» - это стиль гранд-отелей Европы, имперского Петербурга, родовых поместий: строгий, изящный и аристократичный. Главный корпус «Клод Моне», названный в честь автора картины «Сады морей», - ярко выраженный образец неоклассицизма: прямые линии, лепнина, белоснежные балюстрады, широкие террасы, балконы.

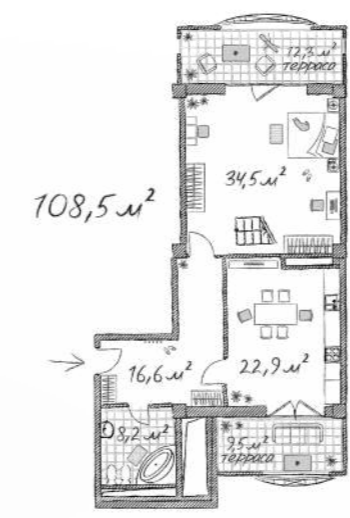
Планировки апартаментов в корпусе «Клод Моне»



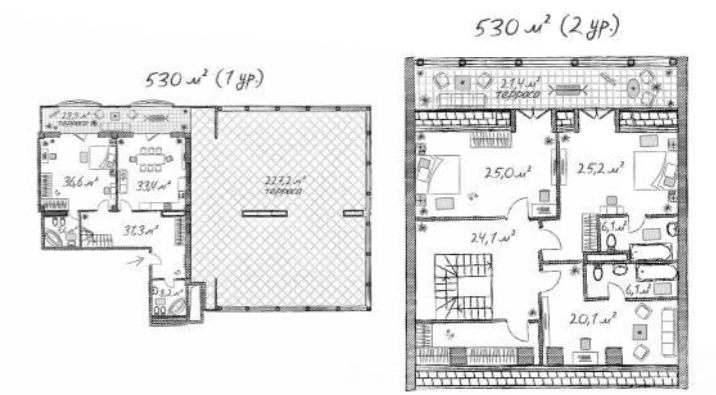
2-х комнатные апартаменты
Общая площадь: 64,4 м²



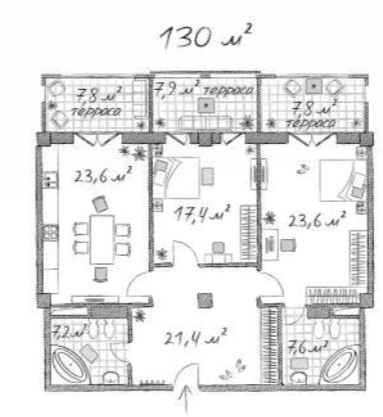
Двухуровневые апартаменты
Общая площадь: 240 м²



2-х комнатные апартаменты
Общая площадь: 108,5 м²



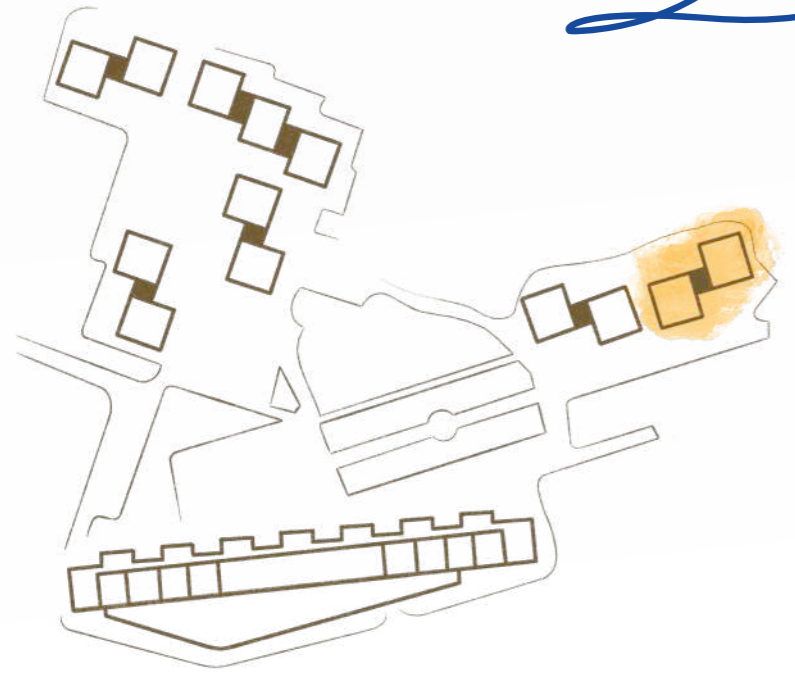
Двухуровневые апартаменты
Общая площадь: 530 м²



3-х комнатные апартаменты
Общая площадь: 130 м²

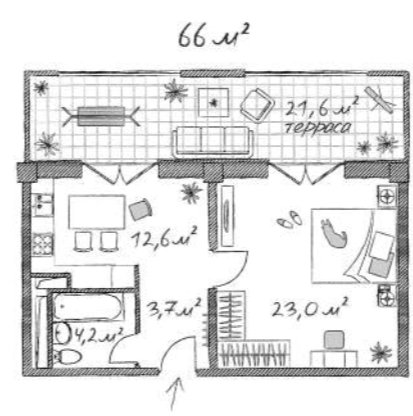


Эдгар Дега

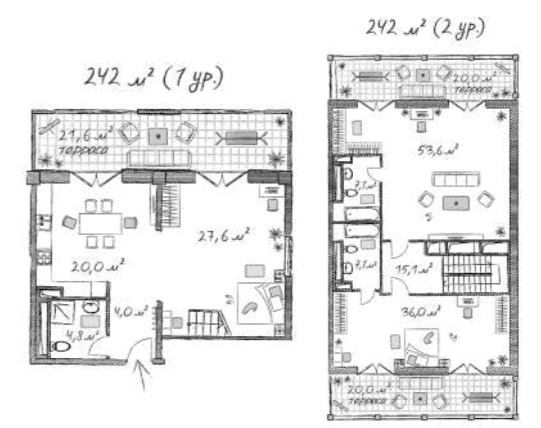


Пятиэтажный корпус «Эдгар Дега» завершает линию из двух основных корпусов – «Дега» и «Писсаро», которая идет параллельно береговой линии. Поэтому из окон «Дега» открывается фантастический панорамный вид на море. Окна противоположной стороны корпуса выходят в парк и погружают жителей в душистую атмосферу южного леса.

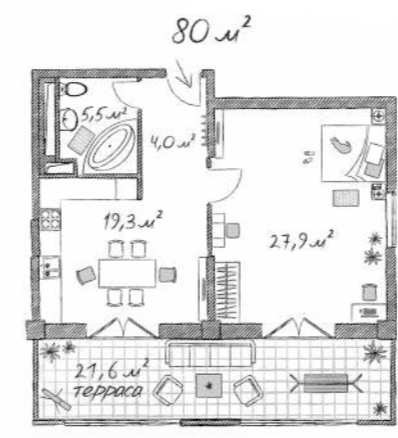
Планировки апартаментов в корпусе «Эдгар Дега»



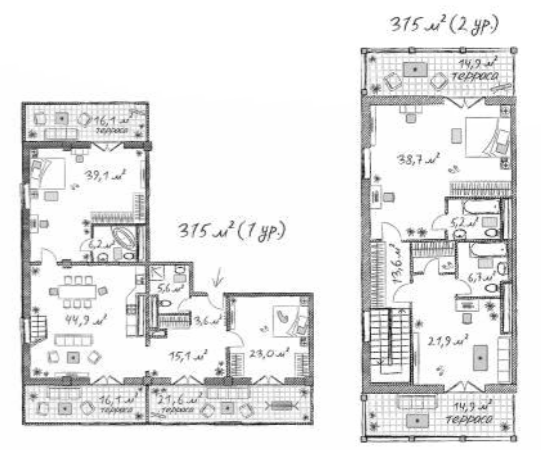
Студио
Общая площадь: 66 м²



Двухуровневые апартаменты
Общая площадь: 242 м²



2-х комнатные апартаменты
Общая площадь: 80 м²



Двухуровневые апартаменты
Общая площадь: 315 м²



2-х комнатные апартаменты
Общая площадь: 130 м²

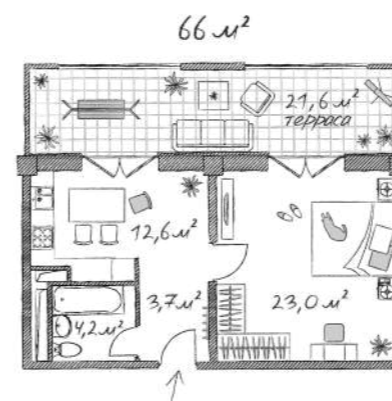


Камилло Писсарро

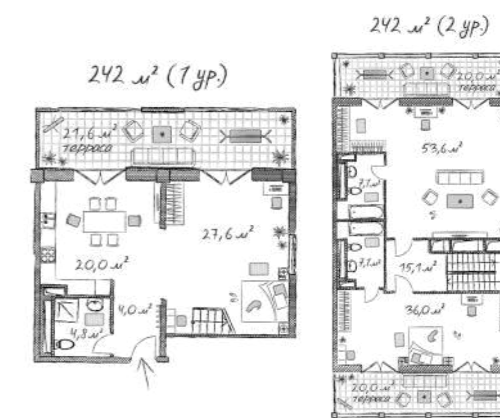


Корпус «Писсарро» — брат-близнец корпуса «Дега». Словно мальчишки перед забегом в море, оба здания встали в линию и замерли в спасительной тени деревьев, пристально глядясь в прохладную синеву. Глаза уже щурятся от песка, сверкающего на солнце, а спины еще чувствуют свежее дыхание зеленых листьев.

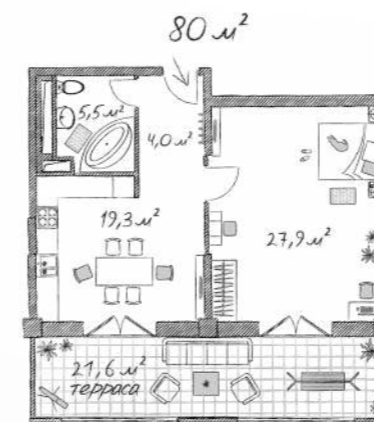
Планировки апартаментов в корпусе «Камилль Писсарро»



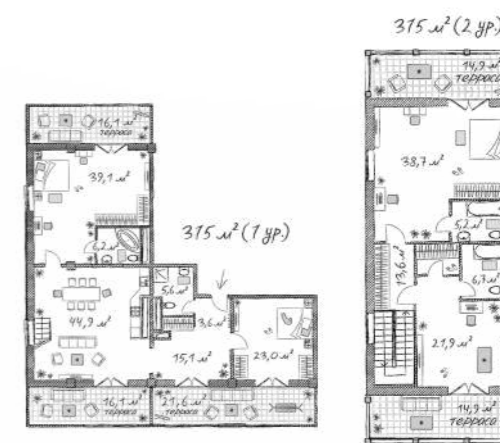
Студио
Общая площадь: 66 м²



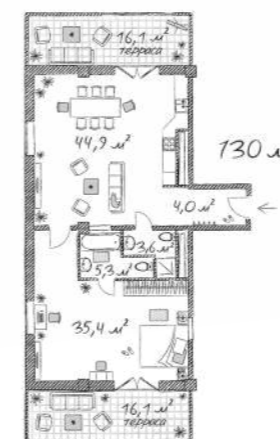
Двухуровневые апартаменты
Общая площадь: 242 м²



2-х комнатные апартаменты
Общая площадь: 80 м²



Двухуровневые апартаменты
Общая площадь: 315 м²



2-х комнатные апартаменты
Общая площадь: 130 м²

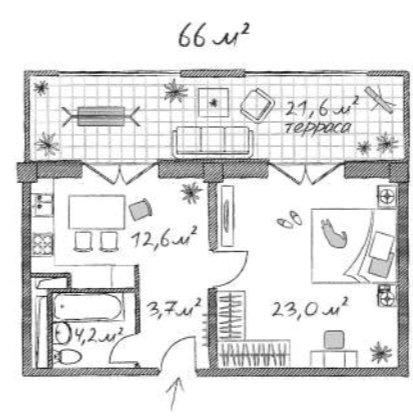


*Фредерик
Базиль*

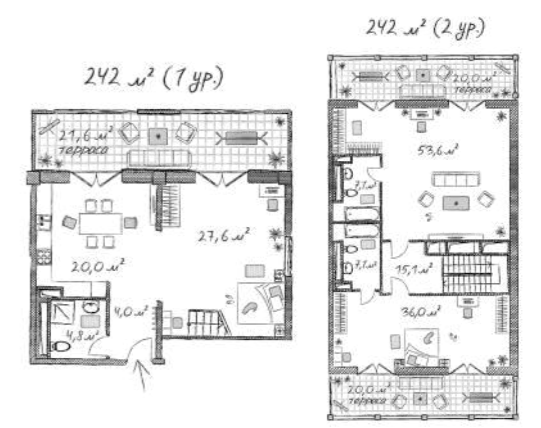


Словно следуя за любовью великого импрессиониста Фредерика Базилля к пейзажам, корпус «Базиль» фасадом выходит на парк и аллеи. Это та часть парка, где рука об руку, человек и природа создали маленький ежедневно меняющийся шедевр.

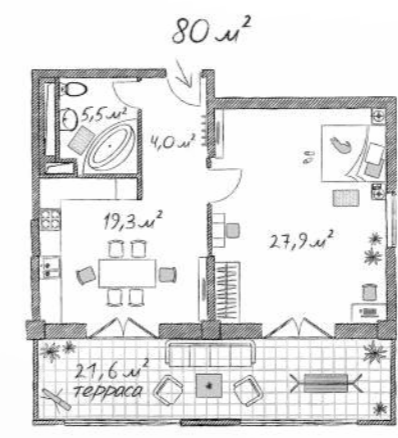
Планировки апартаментов в корпусе «Фредерик Базиль»



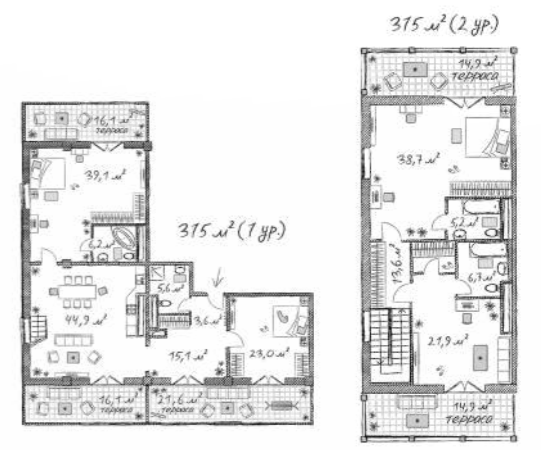
Студио
Общая площадь: 66 м²



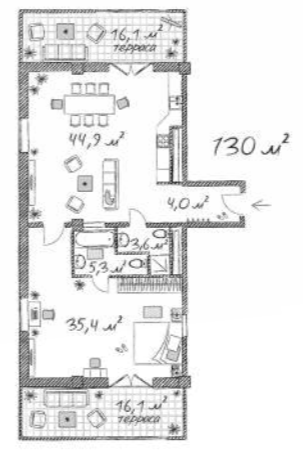
Двухуровневые апартаменты
Общая площадь: 242 м²



2-х комнатные апартаменты
Общая площадь: 80 м²



Двухуровневые апартаменты
Общая площадь: 315 м²



2-х комнатные апартаменты
Общая площадь: 130 м²

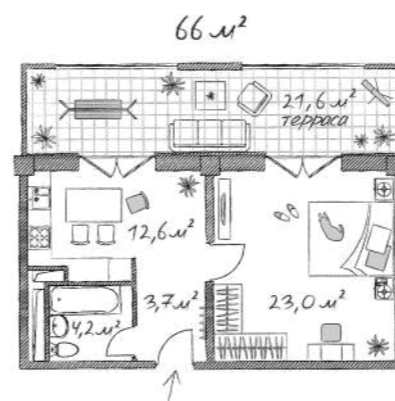


Альфред Сислей

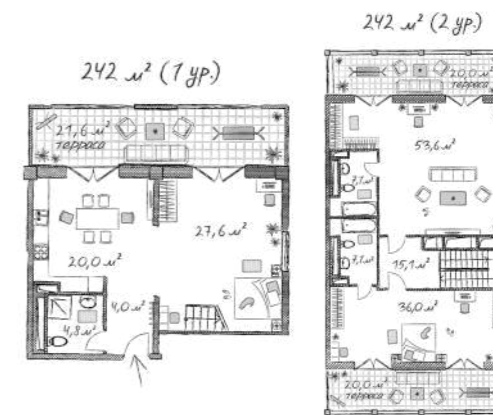


Среди остальных корпусов «Сислей» выделяется, так сказать, широтой взглядов. Его окна смотрят во все стороны комплекса: и на близкое море, и на далекие горы, и на уютный двор с бассейном и кортом, и на парк, манящий прохладой и многообещающей густой тенью.

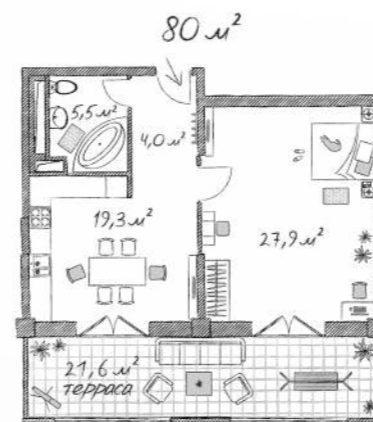
Планировки апартаментов в корпусе «Альфред Сислей»



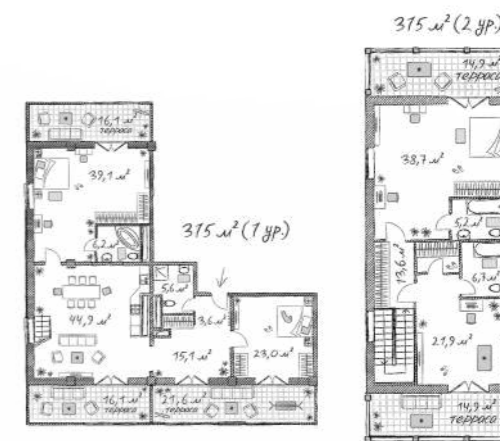
Студио
Общая площадь: 66 м²



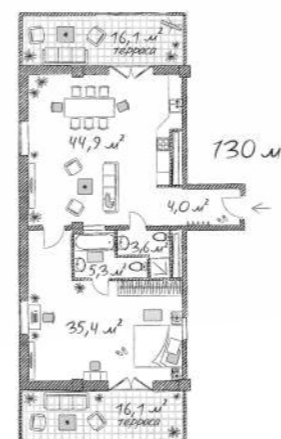
Двухуровневые апартаменты
Общая площадь: 242 м²



2-х комнатные апартаменты
Общая площадь: 80 м²



Двухуровневые апартаменты
Общая площадь: 315 м²



2-х комнатные апартаменты
Общая площадь: 130 м²

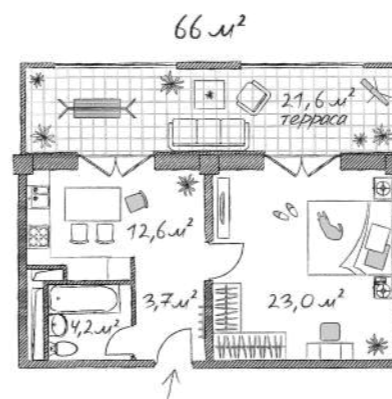


Пьер-Огюст Ренуар

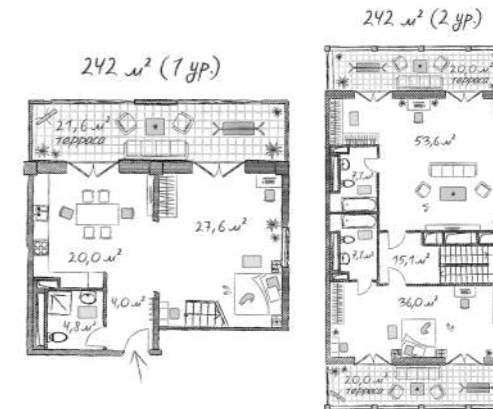


Ренуар - это один из ближайших к парку корпусов в комплексе «Сады морей». От соседей его отличает большее количество апартаментов – их 39 против обычных 26. Разница возникает за счет дополнительного блока, входящего в корпус «Ренуар».

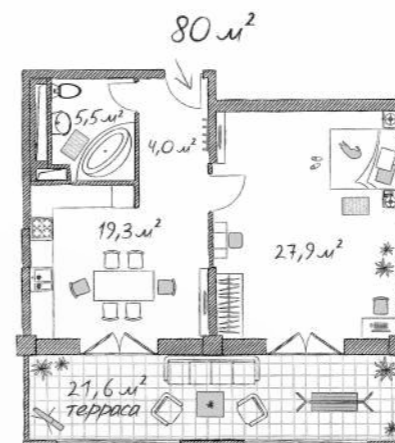
Планировки апартаментов в корпусе «Пьер-Огюст Сислей»



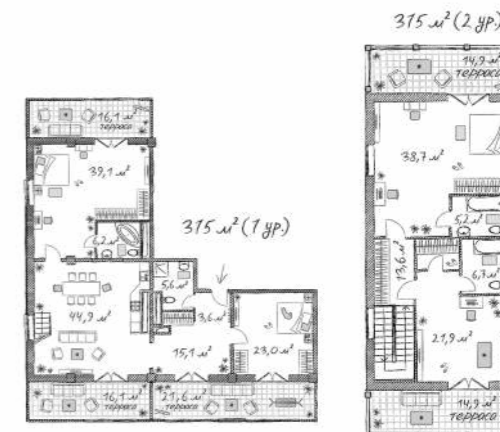
Студио
Общая площадь: 66 м²



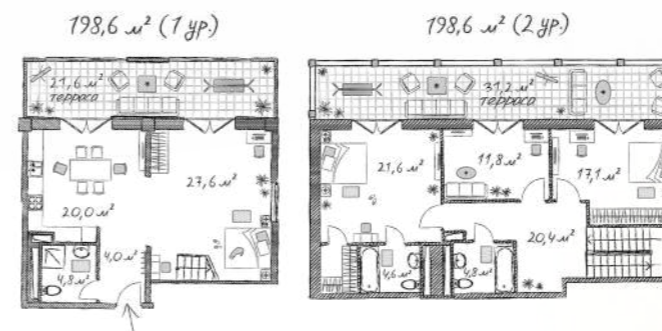
Двухуровневые апартаменты
Общая площадь: 242 м²



2-х комнатные апартаменты
Общая площадь: 80 м²



Двухуровневые апартаменты
Общая площадь: 315 м²



Двухуровневые апартаменты
Общая площадь: 198,6 м²

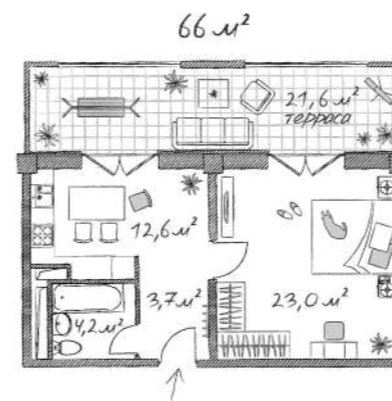


Берта Моризо

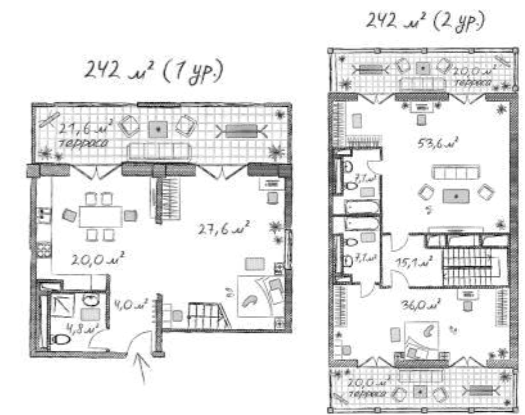


Корпус «Берта Моризо» укрылся в глубине комплекса «Сады морей». Его фасад выходит в тихий зеленый двор, от которого два шага – до бассейна и теннисного корта. «Моризо» создан для тех, кто в отдыхе предпочитает бремя статуса заменить на возможность быть собой.

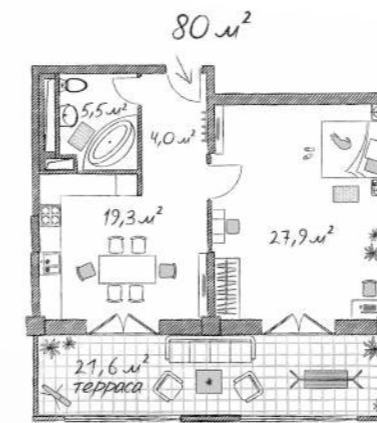
Планировки апартаментов в корпусе «Берта Моризо»



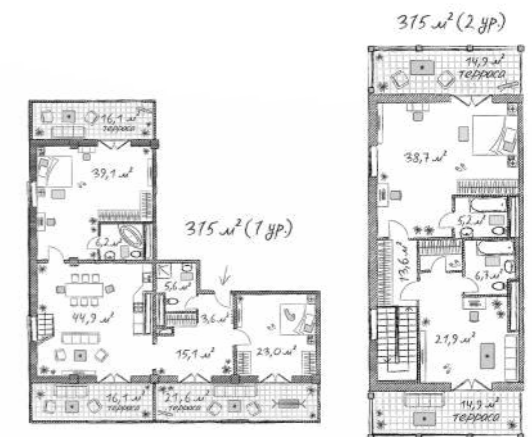
Студио
Общая площадь: 66 м²



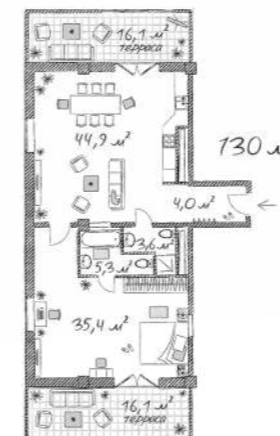
Двухуровневые апартаменты
Общая площадь: 242 м²



2-х комнатные апартаменты
Общая площадь: 80 м²



Двухуровневые апартаменты
Общая площадь: 315 м²



2-х комнатные апартаменты
Общая площадь: 130 м²



Инфраструктура
комплекса



1. Бассейн

2. Спортивная
площадка



3. Теннисный
корт

4. Зона барбекю



5. Место выгула
собак

Парк



Ускользящее совершенство...

Возможно, благодаря попыткам Моне передать ускользящую, мимолетную красоту природы на свет появился импрессионизм. Природа стала его музой, его холстом. Доказательство этому – сад во французском местечке Живерни, который художник создавал как картину, выстраивая декорации из мостиков, аллей и кустарников, нанося яркие мазки живых цветов на темный фон зелени и воды.



Парк комплекса «Сады морей» - это впечатление от картин великого француза, попытка воссоздать его образы с помощью щедрой природы черноморской Ривьеры. Аллея цветущих кустарников напоминает аллеи Живерни, декоративный мостик над сухим ручьем отсылает к японскому мостику в саду художника, плакучие ивы словно перенеслись с картины к старинному гроту в глубине парка. И горделиво качаются знаменитые ирисы.



Пляж



Лучшие дни лета...

Мысы и горы заботливо укрывают Геленджик от волн и ветров. Вода в бухте, всегда теплее и ровнее, чем в открытом море, создает прекрасные условия купания не только для взрослых, но и для самых маленьких. Апартамент-комплекс находится неподалеку от выхода в море, на мысу, вода вокруг которого за счет течения считается местными жителями самой чистой во всей бухте. Если прибавить к этому воздух, пропитанный ароматами горных лугов и хвойных рощ, и нежное солнце, то пляж становится идеальным местом для того, чтобы провести лучшие дни лета.



Удивительная природа побережья вдохновила архитекторов «Садов морей» на создание пляжа апартамент-комплекса. Это не просто отрезок берега, это тщательно продуманное пространство, где у жителей есть все для отдыха, о котором приятно вспоминать.





*«Думайте об отдыхе,
мы позаботимся обо всем
остальном»*

Это девиз сервисной службы «Сады моря». Сервисные бюро и офисы занимают часть первого этажа главного корпуса «Моне». Специалисты службы в любое время дня и ночи готовы взять на себя решение большинства бытовых проблем жителей комплекса. Владельцам апартаментов нет необходимости искать архи-

текторов и дизайнеров для оформления жилого пространства. Им достаточно высказать свои пожелания, остальным займется дизайн-бюро управляющей компании. Это же касается аренды апартаментов – для этого также работает отдельное бюро.



Для совместного отдыха на пляже предлагается прокат всевозможного спортивного инвентаря, зонтов, полотенец и т.п.



Сервисная служба позаботится о комфортном передвижении гостей как по Геленджику, так и по всему побережью: вызовет такси, подготовит трансфер в аэропорт, подберет напрокат автомобиль любого класса, водителя, доставит багаж, составит экскурсионную программу, организует захватывающее путешествие, которое не оставит равнодушным ни взрослых, ни детей.

*Мгновения
счастья...*



Контакты

Офис продаж в Геленджике:
ул. Революционная, д. 47
Телефон: +7 (495) 150-04-85



<https://sadi-morey.ru>

